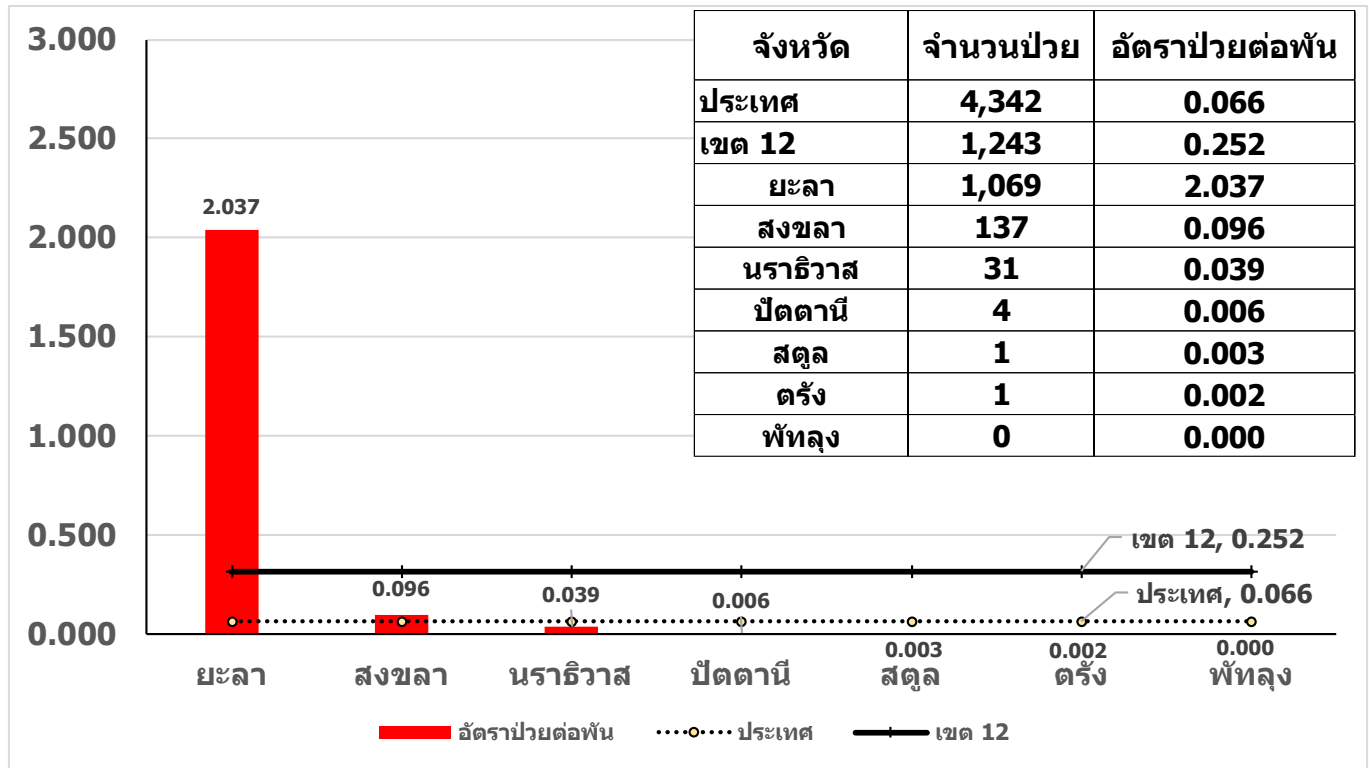


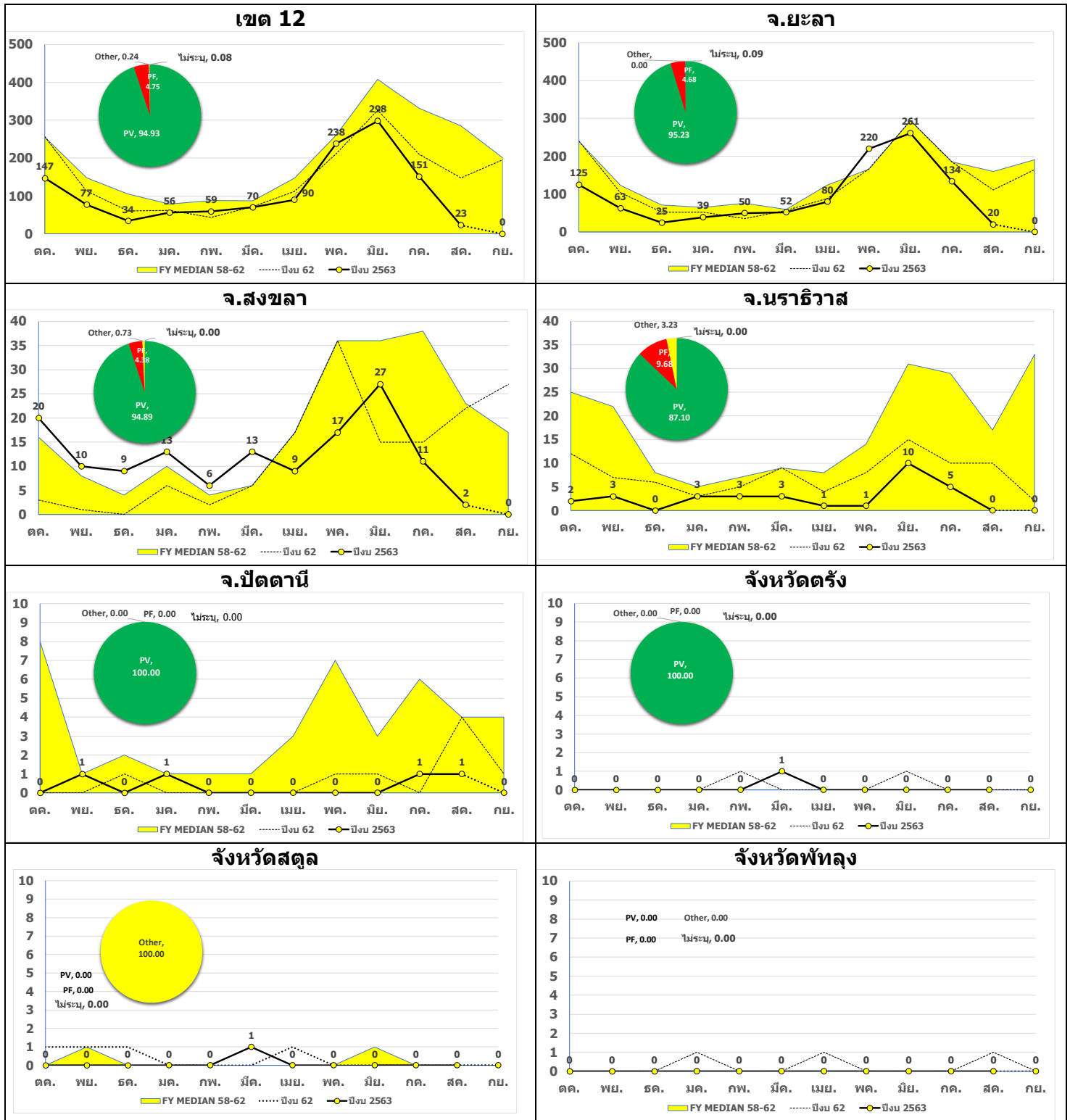
สถานการณ์ไข้มาลาเรีย ในพื้นที่ เขต 12
ข้อมูลตั้งแต่ 1 ตุลาคม 2562 – 11 กันยายน 2563



10 อันดับจังหวัดที่มีอัตราป่วยด้วยไข้มาลาเรียสูงสุด
ข้อมูลตั้งแต่ 1 ตุลาคม 2562 – 11 กันยายน 2563

ที่	จังหวัด	จำนวนป่วย	อัตราป่วยต่อพัน
	ประเทศ	4,342	0.066
1	ยะลา	1,069	2.037
2	ตาก	1,185	1.857
3	แม่ฮ่องสอน	249	0.897
4	กาญจนบุรี	510	0.575
5	ประจวบคีรีขันธ์	283	0.522
6	เพชรบุรี	201	0.417
7	ราชบุรี	283	0.325
8	ระนอง	26	0.137
9	สงขลา	137	0.096
10	ชุมพร	35	0.069
11	ตราด	15	0.065
12	พิษณุโลก	40	0.046

สถานการณ์ไข้มาลาเรีย จำแนกรายจังหวัด ข้อมูลตั้งแต่ 1 ตุลาคม 2562 – 11 กันยายน 2563



กลุ่มโรคติดต่อ สำนักงานป้องกันควบคุมโรคที่ 12 จังหวัดสงขลา

**จำนวนผู้ป่วยมาลาเรียที่ตรวจพบเชื้อ และจำนวนผู้ป่วยลงทะเบียน จำแนกตามลักษณะการติดเชื้อ ใน / นอก พื้นที่
ข้อมูลตั้งแต่ 1 ตุลาคม 2562 – 11 กันยายน 2563**

จังหวัด	จำนวนผู้ป่วย		ลงทะเบียน	ติดเชื้อ ในพื้นที่ ตนเอง				ติดเชื้อจาก นอกพื้นที่		ติดเชื้อแบบอื่นๆ
	พบเชื้อ	+ รับเข้า , - สงออก		ในหมู่บ้าน (A)	ในตำบล (Bx)	ในอำเภอ (By)	ในจังหวัด (Bz)	ต่างจังหวัด (Bo)	ต่างประเทศ (Bf)	อื่นๆ / ตัดสินไม่ได้ (C, D, E, F)
ยะลา	1,069	-223	846	773	58	7	8	-	-	-
สงขลา	137	-38	99	67	2	4	3	18	5	-
นราธิวาส	31	-5	26	19	1	-	3	2	1	-
ปัตตานี	4	-4	-	-	-	-	-	-	-	-
สตูล	1	-	1	-	-	-	-	-	-	1
ตรัง	1	-	1	-	-	-	-	1	-	-
พัทลุง	-	-	-	-	-	-	-	-	-	-
เขต 12	1,243	-270	973	859	61	11	14	21	6	1

พื้นที่แหล่งแพร่เชื้อสำคัญ รายจังหวัด

ข้อมูลตั้งแต่ 12 กรกฎาคม 2563 - 5 กันยายน 2563

ที่	อำเภอ	ตำบล	หมู่	จำนวนป่วย 8 สัปดาห์หลังสุด	รูปแบบการเกิดโรค รายสัปดาห์
1	บันนังสตา	ดลิ่งชัน	2	8	
2	กรงปินัง	สะเอะ	6	6	
3	กาบัง	บาละ	2	5	
4	กรงปินัง	ห้วยกระทิง	3	4	
5	ยะหา	ละแอ	6	4	
6	กรงปินัง	ห้วยกระทิง	4	3	
7	ยะหา	ปะแต	4	3	
8	กรงปินัง	ห้วยกระทิง	1	2	
9	กาบัง	บาละ	6	2	
10	ธารโต	แม่หวาด	7	2	
11	ธารโต	คีรีเขต	2	2	
12	บันนังสตา	บันนังสตา	5	2	
13	บันนังสตา	บันนังสตา	7	2	
14	รามัน	กาลอ	2	2	
15	กาบัง	กาบัง	6	1	
16	กาบัง	บาละ	1	1	
17	กาบัง	บาละ	4	1	
18	กาบัง	บาละ	7	1	
19	ธารโต	แม่หวาด	5	1	
20	ธารโต	ธารโต	5	1	

ชนิดเชื้อมาลาเรียที่กระจายตามแหล่งแพร่เชื้อในพื้นที่ รายจังหวัด (8 สัปดาห์ล่าสุด)

ข้อมูลตั้งแต่











12 กรกฎาคม 2563 - 5 กันยายน 2563

(สัปดาห์ทางระบาด อาทิตย์ - เสาร์)

ที่	อำเภอแหล่ง	ตำบลแหล่ง	หมู่แหล่ง	พบเชื้อรวม	PF (รุนแรง)		PV (เรื้อรัง)		สัดส่วน Pf. / Pv.
					จำนวน	รูปแบบ	จำนวน	รูปแบบ	
1	บันนังสตา	ดลิ่งชัน	หมู่ที่ 2	8	-		8		0 / 1
2	กรงปินัง	สะเอะ	หมู่ที่ 6	6	-		6		0 / 1
3	กาบัง	บालะ	หมู่ที่ 2	5	-		5		0 / 1
4	กรงปินัง	ห้วยกระทิง	หมู่ที่ 3	4	-		4		0 / 1
5	ยะหา	ละแอ	หมู่ที่ 6	4	-		4		0 / 1
6	กรงปินัง	ห้วยกระทิง	หมู่ที่ 4	3	-		3		0 / 1
7	ยะหา	ปะแต	หมู่ที่ 4	3	-		3		0 / 1
8	กรงปินัง	ห้วยกระทิง	หมู่ที่ 1	2	-		2		0 / 1
9	กาบัง	บาละ	หมู่ที่ 6	2	-		2		0 / 1
10	ธารโต	แม่หวาด	หมู่ที่ 7	2	-		2		0 / 1
11	ธารโต	คีรีเขต	หมู่ที่ 2	2	-		2		0 / 1
12	บันนังสตา	บันนังสตา	หมู่ที่ 5	2	-		2		0 / 1
13	บันนังสตา	บันนังสตา	หมู่ที่ 7	2	-		2		0 / 1
14	รามัน	กาลอ	หมู่ที่ 2	2	-		2		0 / 1
15	กาบัง	กาบัง	หมู่ที่ 6	1	-		1		0 / 1
16	กาบัง	บาละ	หมู่ที่ 1	1	-		1		0 / 1
17	กาบัง	บาละ	หมู่ที่ 4	1	-		1		0 / 1
18	กาบัง	บาละ	หมู่ที่ 7	1	-		1		0 / 1
19	ธารโต	แม่หวาด	หมู่ที่ 5	1	-		1		0 / 1
20	ธารโต	ธารโต	หมู่ที่ 5	1	-		1		0 / 1

พื้นที่แหล่งแพร่เชื้อสำคัญ รายจังหวัด

ข้อมูลตั้งแต่ 12 กรกฎาคม 2563 - 5 กันยายน 2563


ที่	อำเภอ	ตำบล	หมู่	จำนวนป่วย 8 สัปดาห์หลังสุด	รูปแบบการเกิดโรค รายสัปดาห์
1	สะบ้าย้อย	บาโหย	1	2	
2	สะบ้าย้อย	บาโหย	2	2	
3	นาทวี	สะท้อน	9	1	
4	สะบ้าย้อย	เขาแดง	4	1	
5	คลองหอยโข่ง	คลองหลา	5	0	
6	นาทวี	เทศบาลตำบลนาทรีนอก	16	0	
7	สะบ้าย้อย	คูหา	1	0	
8	-	-		0	
9	-	-		0	
10	-	-		0	

ชนิดเชื้อมาลาเรียที่กระจายตามแหล่งแพร่เชื้อในพื้นที่ รายจังหวัด (8 สัปดาห์ล่าสุด)

ข้อมูลตั้งแต่

12 กรกฎาคม 2563 - 5 กันยายน 2563

(สัปดาห์ทางระบาด อาทิตย์ - เสาร์)

ที่	อำเภอแหล่ง	ตำบลแหล่ง	หมู่แหล่ง	พบเชื้อรวม	PF (รุนแรง)		PV (เรื้อรัง)		สัดส่วน Pf. / Pv.
					จำนวน	รูปแบบ	จำนวน	รูปแบบ	
1	สะบ้าย้อย	บาโหย	หมู่ที่ 1	2	-		2		0 / 1
2	สะบ้าย้อย	บาโหย	หมู่ที่ 2	2	-		2		0 / 1
3	นาทวี	สะทอน	หมู่ที่ 9	1	-		1		0 / 1
4	สะบ้าย้อย	เขาแดง	หมู่ที่ 4	1	-		1		0 / 1
5	คลองหอยโข่ง	คลองหลา	หมู่ที่ 5	-	-		-		-
6	นาทวี	เทศบาลตำบลนาทวีนอก	หมู่ที่ 16	-	-		-		-
7	สะบ้าย้อย	คูหา	หมู่ที่ 1	-	-		-		-
8	-	-	-	-	-		-		-
9	-	-	-	-	-		-		-
10	-	-	-	-	-		-		-

พื้นที่แหล่งแพร่เชื้อสำคัญ รายจังหวัด

ข้อมูลตั้งแต่ 12 กรกฎาคม 2563 - 5 กันยายน 2563

ที่	อำเภอ	ตำบล	หมู่	จำนวนป่วย 8 สัปดาห์หลังสุด	รูปแบบการเกิดโรค รายสัปดาห์
1	รือเสาะ	โคกสะอาด	7	1	
2	จะนะ	จะนะ	9	-	
3	จะนะ	ข้างเฝือก	2	-	
4	จะนะ	ข้างเฝือก	4	-	
5	จะนะ	ข้างเฝือก	5	-	
6	รือเสาะ	โคกสะอาด	8	-	
7	ศรีสาคร	กาหลง	1	-	
8	สุคิริน	เกียร์	3	-	
9	สุคิริน	มาโมง	2	-	
10	สุคิริน	ร่มไทร	2	-	

ชนิดเชื้อมาลาเรียที่กระจายตามแหล่งแพร่เชื้อในพื้นที่ รายจังหวัด (8 สัปดาห์ล่าสุด)

ข้อมูลตั้งแต่

12 กรกฎาคม 2563 - 5 กันยายน 2563

(สัปดาห์ทางระบาด อาทิตย์ - เสาร์)

ที่	อำเภอแหล่ง	ตำบลแหล่ง	หมู่แหล่ง	พบเชื้อรวม	PF (รุนแรง)		PV (เรื้อรัง)		สัดส่วน Pf. / Pv.
					จำนวน	รูปแบบ	จำนวน	รูปแบบ	
1	รือเสาะ	โคกสะอาด	หมู่ที่ 7	1	-		1		0 / 1
2	จะนะ	จะนะ	หมู่ที่ 9	-	-		-		-
3	จะนะ	ข้างเฝือก	หมู่ที่ 2	-	-		-		-
4	จะนะ	ข้างเฝือก	หมู่ที่ 4	-	-		-		-
5	จะนะ	ข้างเฝือก	หมู่ที่ 5	-	-		-		-
6	รือเสาะ	โคกสะอาด	หมู่ที่ 8	-	-		-		-
7	ศรีสาคร	กาหลง	หมู่ที่ 1	-	-		-		-
8	สุคีริน	เกียร์	หมู่ที่ 3	-	-		-		-
9	สุคีริน	มาโมง	หมู่ที่ 2	-	-		-		-
10	สุคีริน	ร่มไทร	หมู่ที่ 2	-	-		-		-

จังหวัดยะลา

จำนวนหมู่บ้านที่มีการแพร่เชื้อมาลาเรีย ตั้งแต่ปีงบประมาณ 2559 ถึง ปีงบประมาณ 2563*

11 กันยายน 2563

จังหวัด	อำเภอ	ตำบลแหล่ง	จำนวนหมู่บ้านที่เป็นแหล่งแพร่เชื้อ				
			ปีงบ 59	ปีงบ 60	ปีงบ 61	ปีงบ 62	ปีงบ 63*
ยะลา	เบตง	ตานาะแมเราะ	1	4	5	1	-
		ยะรม	-	2	1	1	-
		อัยเยอร์เวง	8	7	6	5	3
	กรงปินัง	ปูโรง	1	1	1	1	-
		สะเอะ	4	4	2	4	2
		ห้วยกระทิง	3	4	4	4	4
	กาบัง	กาบัง	6	6	5	5	4
		บาละ	11	11	10	9	11
		ธารโต	7	6	4	8	5
		คีรีเขต	4	4	3	2	2
		ธารโต	6	6	5	4	5
		บ้านแห	11	11	11	11	10
	บันนังสตา	เขื่อนบางลาง	3	5	5	4	1
		ดลิ่งชัน	10	11	9	7	8
		ตานาะปูเต๊ะ	2	2	3	2	2
		ถ้ำทะลุ	4	4	4	4	2
		บันนังสตา	7	8	6	8	7
		บาเจาะ	4	4	4	4	4
	ยะหา	กาดอง	-	1	2	2	1
		ดาฮี	-	1	1	-	1
		บาโงะ	2	2	2	2	1
		ปะแด	6	8	8	8	5
		ยะหา	1	-	1	-	-
		ละแอ	1	2	2	2	2
	รามัน	กาลอ	-	-	1	1	2
		รวมจำนวนพื้นที่ที่มีการแพร่เชื้อมาลาเรีย		25 ตำบล	102 หมู่	114 หมู่	105 หมู่

ปีงบ 63*

ข้อมูลตั้งแต่ 1 ตุลาคม 2562 ถึง

11 กันยายน 2563

จังหวัดสงขลา

จำนวนหมู่บ้านที่มีการแพร่เชื้อมาลาเรีย ตั้งแต่ปีงบประมาณ 2559 ถึง ปีงบประมาณ 2563* 11 กันยายน 2563

จังหวัด	อำเภอ	ตำบลแหล่ง	จำนวนหมู่บ้านที่เป็นแหล่งแพร่เชื้อ					
			ปีงบ 59	ปีงบ 60	ปีงบ 61	ปีงบ 62	ปีงบ 63*	
สงขลา	เทพา	เทศบาลตำบลลำไพล	-	-	1	-	-	
	คลองหอยโข่ง	คลองหลา	1	-	1	1	1	
			คลองหอยโข่ง	-	-	1	-	-
	นาทวี	คลองขวาง	1	1	1	-	-	
			ประกอบ	1	-	-	-	-
		นาทวี	-	2	-	-	-	
		สะท้อน	-	1	-	-	-	
		เทศบาลตำบลนาทรีนอก	-	-	-	1	1	
	สะเดา	ปรีก	1	-	-	-	-	
			สำนักแก้ว	2	3	1	1	-
	สะบ้าย้อย	เขาแดง	3	2	1	1	1	
			คูหา	2	3	1	1	1
			จะแหน	1	3	1	-	-
			บาโหย	5	4	2	3	2
			ทุ่งพอ	-	1	-	-	-
รวมจำนวนพื้นที่ที่มีการแพร่เชื้อมาลาเรีย		14 ตำบล	17 หมู่	20 หมู่	10 หมู่	8 หมู่	6 หมู่	

ปีงบ 63*

ข้อมูลตั้งแต่ 1 ตุลาคม 2562 ถึง

11 กันยายน 2563

จังหวัดนราธิวาส

จำนวนหมู่บ้านที่มีการแพร่เชื้อมาลาเรีย ตั้งแต่ปีงบประมาณ 2559 ถึง ปีงบประมาณ2563*

11 กันยายน 2563

จังหวัด	อำเภอ	ตำบลแหล่ง	จำนวนหมู่บ้านที่เป็นแหล่งแพร่เชื้อ					
			ปีงบ 59	ปีงบ 60	ปีงบ 61	ปีงบ 62	ปีงบ 63*	
นราธิวาส	แว้ง	โละจูด	1	-	-	1	-	
	จะแนะ	จะแนะ	2	3	2	-	1	
		ช้างเผือก	7	7	4	5	3	
		ดงญอ	3	3	1	-	-	
	รือเสาะ	โคกสะตอ	2	4	2	2	2	
	ศรีสาคร	เชิงคีรี	1	1	-	-	-	
		กาหลง	4	4	4	3	1	
		ซากอ	2	1	1	-	-	
		ศรีบรรพต	5	5	1	1	-	
		ศรีสาคร	6	8	4	3	-	
	สุคิริน	เกียร์	2	1	-	1	1	
		เทศบาลตำบลสุคิริน	1	1	-	-	-	
		ภูเขาทอง	2	2	-	-	-	
		มาโมง	6	5	1	-	1	
		ร่วมไทร	4	1	1	1	1	
		สุคิริน	7	6	-	1	-	
รวมจำนวนพื้นที่ที่มีการแพร่เชื้อมาลาเรีย		16 ตำบล	55 หมู่	52 หมู่	21 หมู่	18 หมู่	10 หมู่	

จังหวัดสตูล

จำนวนหมู่บ้านที่มีการแพร่เชื้อมาลาเรีย ตั้งแต่ปีงบประมาณ 2559 ถึง ปีงบประมาณ2563*

11 กันยายน 2563

จังหวัด	อำเภอ	ตำบลแหล่ง	จำนวนหมู่บ้านที่เป็นแหล่งแพร่เชื้อ				
			ปีงบ 59	ปีงบ 60	ปีงบ 61	ปีงบ 62	ปีงบ 63*
สตูล	ละงู	น้ำผุด	1	-	-	-	-
รวมจำนวนพื้นที่ที่มีการแพร่เชื้อมาลาเรีย		1 ตำบล	1 หมู่	-	-	-	-

ปีงบ 63*

ข้อมูลตั้งแต่ 1 ตุลาคม 2562 ถึง

11 กันยายน 2563